



**清研智库**  
*TSINGYAN RESEARCH*



**智慧决策咨询**  
**智能数据挖掘**

CONTENTS

---

# 目 录



公司简介 /02

企业文化 /03

发展历程 /04

组织架构 /06

认证资质 /07

核心业务 /08

战略合作 /39

# 公司简介

**清研智库** 成立于2010年5月,是一家集公共政策研究、民意调查、第三方检查以及信息技术开发等业务于一体的综合性高新技术企业。



**清研智库** 专业从事市场调查、社情民意调查、大数据挖掘、研究咨询、IT系统研发,业务涉及城市管理研究、旅游研究、媒体与传播研究、能源研究、公共服务研究、整合传播、专业培训等领域。

**清研智库** 先后获得了国家统计局颁发的涉外调查许可证,通过了ISO9001质量管理体系认证、ISO环境管理体系认证、ISO职业健康安全管理体系认证,重合同守信用企业评价达到了AAA级,中国科技咨询协会专门予以推荐,成为中国市场信息调查业协会团体会员。2013年获得了北京市经济和信息化委员会的软件企业认定证书和软件产品登记证书,并通过了北京市科学技术委员会的高新技术企业认定。

CORPORATE CULTURE \_\_\_\_\_

# 企业文化

发展目标

客观公正的第三方数据库 卓越权威的思想库  
专业实效的整合传播机构

指导思想

精准数据 精致研究 精细管理

企业使命

决策咨询智慧实效  
数据挖掘智能高效

核心价值观

创新无限 执行到位

经营理念

以客户利益为中心  
为客户创造价值

管理理念

不抱怨 不推诿 不放弃

# 发展历程

2005年8月

清华大学与密歇根州立大学的跨学科专家团队成立NetRanking项目组, 致力打造客观公正的第三方数据机构和专业权威的思想库。

2006年5月

NetRanking项目组完成了网络问卷调查系统、网络舆情监测系统的开发和测试工作, 正式上线提供服务。

2005年9月

NetRanking项目组启动研发网络问卷调查系统、网络舆情监测系统、基于移动互联网的在线调查系统、智能移动面访管理系统、社会化媒体调查平台、职能报告分析系统等平台, 将数据视为核心竞争力的重要组成部分。

2007年10月至2010年4月

NetRanking项目组完成了智能移动面访管理系统、社会化媒体调查平台、智能报告分析系统等平台开发和测试工作, 并建立了覆盖全国主要城市的访问员和暗访员, 建设了计算机辅助电话调查中心。



2014年9月

清研智库建立大数据挖掘部门,并于腾讯在视频、体育新闻等领域形成了长期合作关系。

2010年5月

清研智库正式成立。

至今

清研智库先后完成了国家发改委、民政部、国家旅游局、国家知识产权局、中国科协、北京市发改委、北京市规划委、北京市城市管理委员会、江西省旅游局、甘肃省旅游局等单位委托的600多个项目。“清研智库”企业信用等级达到了AAA级,通过了ISO9001质量管理体系认证和北京市科学技术委员会的高新技术企业认定,获得了信息系统集成及服务三级资质。

# 组织架构

▶ 总部

## 清研灵智信息咨询(北京)有限公司

- 城市管理研究部
- 能源电力研究部
- 资源环境研究部
- 公共传播研究部
- 公共服务研究部
- 文化旅游研究部
- 社会调查研究部
- 信息系统开发部

## ▶ 天津清源智慧科技有限公司

天津市河西区南京路20号  
022-23462162

## ▶ 南京庞数信息科技有限公司

南京市栖霞区紫东创意园  
025-58073917

总部·北京



天津

南京



QUALITY CERTIFICATION

# 认证资质



CORE BUSINESS

# 核心业务

清研智库专业从事市场调查、社情民意调查、大数据挖掘、研究咨询、IT系统研发和整合传播服务,在城市管理、文化旅游、整合传播、能源发展、公共服务等领域积累了丰富的经验,致力于打造客观公正的第三方数据库、卓越权威的思想库、专业实效的整合传播机构。



## 城市管理研究部



清研城市管理研究部立足打造精英式、专业化咨询服务，致力于服务政府及事业单位、央企国企、BAT互联网企业等客户，提供专业服务。自组建以来顺利完成了300多个研究项目与课题，积累了丰富的调研评估、课题研究、管理咨询经验，打造了品牌影响力，创建了良好口碑。

部门成员主要来自清华大学、北京大学、中国人民大学、北京师范大学、中央财经大学等知名高校，多位成员在英国、日本、丹麦等国家有留学经历，硕士及以上学历人员占比超过九成。团队成员专业涵盖经济学、管理学、社会学、公共管理、国际贸易、金融学、财务管理、市场营销、应用统计学、应用数学、应用化学等多个领域。

### 主要业务领域:

政策评估  
绩效评估  
社情民意调查  
课题研究  
管理咨询 等

## ▼ 经典案例展示

### 脱贫攻坚重要政策措施第三方评估项目（2017/2018）



#### 【项目概况】

为贯彻落实习近平总书记“要实施最严格的考核评估制度”重要指示精神，根据国务院扶贫开发领导小组第二十次全体会议决定，国务院扶贫办委托清研灵智信息咨询（北京）有限公司（以下简称清研智库）对中共中央办公厅、国务院办公厅《贯彻实施〈中共中央、国务院关于打赢脱贫攻坚战的决定〉重要政策措施分工方案》（厅字〔2016〕4号，以下简称《分工方案》）的分工任务落实情况进行第三方评估。此次评估实现两个全覆盖：一是覆盖101项任务，二是覆盖34个牵头部门、71个参与单位。



#### 【项目思路】

评估内容主要包括《分工方案》各项任务政策措施和工作方案是否及时出台，相关投入是否按时到位，相关项目是否如期跟进，是否取得了预期的效果。在具体执行考量方面重点关注相关政策和项目是否瞄准贫困地区、贫困人口，有无偏差或遗漏，是否用一般性政策代替特惠支持政策；相关政策和项目是否按期按要求推进并达到政策预期减贫效果；从《分工方案》所涉及政策初步分类进行总体考量，从及时性、瞄准性、有效性和益贫性四个方面具体评估政策措施贯彻落实情况，侧重相关政策和项目的益贫性和脱贫效果，包括收入、消费等货币性指标效果，及教育、医疗、保险、就业、科技、文化等非货币指标效果。



#### 【项目特色】



①项目自身具备首创性。此次评估是首次聘请第三方对中央部委落实脱贫攻坚政策的情况进行评估，项目具有首创性意义。

②综合多方意见，严谨科学评估。此次评估综合部委上报结果、地方省市县扶贫干部意见、高校专家团队意见以及第三方独立调研分析成果。对各牵头部门与参与单位的工作成效和存在问题进行分析并给出评估结果

③评估指标具有创新性。针对相关单位承担任务分工数量、工作难度各有差异的特色，为保障评估结果的公平性。项目组设计了一套可适用于所有任务分工的共性指标开展评估。其中益贫性指标还形成了综合评价创新模型，得到国务院扶贫开发领导小组的高度认可。

## 政府质量工作社会公众满意度调查（2016/2017/2018）



### 【项目概况】

为全面贯彻质量强国的指导思想，坚守质量第一的发展理念，积极落实《中共中央国务院关于开展质量提升行动的指导意见》，强化质量监管，通过民意调查对全国31个省（自治区、直辖市）政府质量工作社会公众满意度评价，佐证政府质量工作考核，促进地方政府改进质量工作，全面开展质量提升行动，助推我国经济发展进入质量时代。



### 【项目思路】

为确保公众对政府质量工作满意度评价的科学性、严谨性，项目组完善细化政府质量工作考核体系和指标，按照产品质量、工程质量、服务质量、环境质量和质量意识五级指标展开，科学确定抽样方法和样本量，采用多阶抽样、分层抽样、简单随机抽样相结合的抽样方法，覆盖全国31个省（自治区、直辖市），抽取4万余样本量开展入户和拦访调查，提高调查精度。同时实施全国、省市、街镇三级督导质控管理体系，严格实施质控操作流程，降低非抽样误差。同步采取网络舆情监测，提供多群体、多方式、多渠道的公众满意度评价。



### 【项目特色】

①**抽样设计科学、专业。**综合考虑全国性调查抽样的复杂性和有效性，采取省—市—县—街道（镇）多阶、经济发展水平高、中、低分层及第三阶简单随机抽样相结合的抽样方法，同时设计抽样效率，确定样本量，确保调查精度。

②**调查执行严谨、创新。**除严格质控外，实施年度两次调查，每次进行地级市样本单元轮换，轮换率25%，保证样本多样性和延续性的统一。同时在线下调查基础上，实施关键词大数据舆情监测，丰富评价信息来源和渠道。

③**调查信息深度挖掘，拓展应用。**对调查数据信息进行深度挖掘，形成三级关键指标的词云分析，明晰公众对质量工作的“关注点”和“需求点”，同时借力大数据，形成各指标搜索指数、关联图谱及区域热度等分析维度，形成全国及各省综合得分及排名的基础上，深度了解“民声、民意”，助力政府质量工作提升。



## 北京市区政府公众满意度调查 (2016/2017/2018)



### 【项目概况】



为深入贯彻落实“以人民为中心”的发展思想,促进各区加快建设人民满意度的服务型政府,北京市政府绩效管理办公室委托清研灵智(北京)信息咨询有限公司,实施2018年区政府公众满意度调查,客观公正地了解公众对各区政府年度工作的满意度,收集和分析公众对城市便利性、宜居性、多样性、公正性、安全性等方面的诉求及意见建议,并公众反映的问题反馈给各区政府作为年终察访核验和绩效整改的重要内容,推动各区政府改进工作、优化服务,进一步增强群众的认同感与获得感。

### 【项目思路】



调查遵循突出重点、科学抽样、深化研究、持续优化的理念,实现定量与定性深度融合。在评价内容设计上,突出各区工作特点和年度重点工作,个性化设计评价内容;在调查样本选取上,分区设计城乡居民和企业单位的抽样配额设计,突出代表性与典型性;在调查执行方式上,通过市民访谈/座谈、中期专家访谈及大数据“爬虫”等形式,深化调查研究深度;在调查数据管理上,制定明确的工作要求和严格的执行标准,提高数据分析结果的可信度与实效性。

### 【项目特色】



- ①**关注公众满意度预期,寻找绩效关键因素。**在调查中增加公众预期满意度测量,了解公众对于各区政府的改善民生和优化服务工作的预期,通过预期满意度与实际满意度对比,发现影响满意度的关键因素,为各区政府的绩效整改提供更明确的改进方向。
- ②**持续丰富调查方式,实现多维视角评价。**以公众和企业单位的办事服务需求为出发点,利用“神秘顾客”的身份,对办事大厅及各类服务窗口进行暗查暗访,零距离观察、全方位体验,多维度、多视角评价优化管理服务各项措施的落实情况。
- ③**挖掘各区特色亮点,提炼经验全面推广。**收集整理各类调查渠道的反馈信息,通过总结与提炼,挖掘形成在全市范围内可借鉴、可复制、可推广的服务与管理经验,帮助和促进各区政府政务服务水平的有效提升。
- ④**丰富调查访问渠道,创建共建共治格局。**拓展公众调查渠道,吸引更多评价主体参与调查,通过调查与宣传结合的形式,将调查结果以图解、数读、H5等新颖的方式向公众反馈,调动公众参与社会共治的积极性,实现公共治理主体的多元化。

## 北京市民政工作满意度调查 (2017/2018)



### 【项目概况】



民政工作始终以服务群众为宗旨,将人民满意作为工作的生命线。为准确掌握公众对民政工作的真实评价,北京市民政局连续两年委托清研智库开展全市民政工作满意度调查。将与公众关系密切的民政业务作为切入点,利用大样本调查人民群众对民政工作的评价,倾听群众呼声,挖掘民政工作问题和薄弱点,充分利用调查反馈的意见建议,为持续优化政府管理与服务提供依据。

### 【项目思路】



调查坚持客观公正原则,构建整体满意度、主要领域满意度和重点专项满意度三级满意度评价体系,根据各类评价内容确定不同调查主体,并结合社会公众、专项工作服务对象群体特征科学确定样本量及调查方法。其中公众满意度调查采用线下拦截和网络调查相结合方式,扩大调查覆盖范围,以满意度调查促进民政工作宣传。专项满意度则深入分析调查对象年龄、认知水平等特征,采用入户调查、电话调查等方式,分类收集满意度评价,以精准调查促进专项工作落地。

### 【项目特色】



- ①**分级分类,差异化调查收集各方评价。**针对民政工作业务体系庞杂、服务对象多元等特征,满意度调查设计三级评级体系,结合市民政局承办的年度市重要民生实事等工作内容,设计差异化调查内容,并匹配不同调查对象,以提高调查结果的指向性和代表性。
- ②**深入群众,以典型案例挖掘民政工作薄弱点。**民政满意度调查执行工作以“内容源于问卷、深度高于问卷”为目标,将定量调查和定性访谈充分结合,在实地调查中充分挖掘典型案例,了解公众切实困难和需求、发掘惠民政策在落地执行过程的现实短板,形成生动、直接的案例反馈,配合市民政局以公众需求为出发点,找准工作薄弱环节。
- ③**以查促改,形成民政工作动态提升闭环。**在准确把握三级满意度评价基础上,同步开展影响公众满意度评价的痛点难点调查,为查找原因、提炼对策提供有效支撑,使满意度调查成为改进民政工作的重要抓手,实现量化评价-找准原因-总结对策-落地执行-量化评价的动态闭环工作模式。

## 政策/绩效评估案例

2017年、2018年脱贫攻坚有关重要政策第三方评估/扶贫改革试验区效果评估	国务院扶贫开发领导小组办公室
农村土地承包纠纷趋势分析及对策研究	农业部
总工会人力资源劳动关系动态系统监测（监测指标体系构建）	中华全国总工会
“青年教育”领域青年发展第三方评估	中国共产主义青年团（共青团中央）
北京市优化营商环境“9+N”政策落实第三方暗查暗访	北京市政府办公厅
北京市政务服务“一网通办”群众办事堵点解决情况第三方核验	北京市政务服务管理办公室
关于本市油品质量提升工作考核评价体系调查研究	北京市城市管理委员会
“国家农产品质量安全县”创建中期评估	北京市农业局
北京市政务公开需求调查与社会评议	北京市政府信息公开办公室
京津冀养老服务协同发展落实情况评估/北京市民政局殡葬服务绩效督查/为民办实事项目回头看绩效评估	北京市民政局
石景山试点街道人口动态监测机制研究	北京市石景山发改委
西城十三五时期精神文明建设中期评估	西城区精神文明委员会办公室
海淀区十三五时期食品药品安全保障发展规划中期评估	海淀区食药监局
西城区“十三五”时期诚信体系建设规划执行情况中期评估	北京市西城区精神文明建设委员会办公室
顺义政务公开第三方评估	顺义区政府办公室

## 课题研究案例

非贫困县非贫困村脱贫攻坚形势调查研究	国务院扶贫开发领导小组办公室
北京市新闻出版广电局调研课题过程管理项目	北京新闻出版广电局
编辑发行《北京文化创意产业发展研究》刊物	北京市国有文化资产监督管理办公室
北京文化创意产业功能区发展报告（2017）	北京市国有文化资产监督管理办公室
中国青年财商认知与行为调查	支付宝（中国）网络技术有限公司
中国银行员工思想动态调研	中国银行股份有限公司
90后群体互联网使用需求与行为咨询研究服务	百度
2016年商业清洁行业发展研究报告	乐柏美
两栖青年生活及金融需求研究	百度金融
大健康行业研究	默沙东

## 社情民意调查案例

政府质量工作社会满意度调查（2014/2015/2016/2017/2018）	国家市场监督管理总局
城镇低收入家庭妇女“两癌”检查及救助需求调研	中华全国妇联妇女联合会
高考社会调查（2016/2017/2018）	教育部考试中心
北京市区政府公众满意度调查（2016/2017/2018）	北京市政府绩效管理办公室
民政工作满意度调查（2017/2018）	北京市民政局
北京市公众环境意识调查项目（2015/2016/2017/2018）	北京市环境保护局
“国家农产品质量安全县”创建——农产品质量群众满意度调查项目	北京市农业局
北京市教育工作满意度调查（2017/2018）	北京市教委
北京市免费婚前医学检查参与意愿调查	北京市妇女儿童工作委员会
关于对国I国II排放标准轻型汽油车实施禁行政策的民意调研	北京市环境保护宣传中心
“精准帮扶”需求调查工作	北京市民政局
“精准帮扶”需求调查工作	朝阳区、丰台区、顺义区、密云区、大兴区、怀柔区、东城区、昌平区民政局
区管城市道路大修工程满意度调研	北京市东城区城市综合管理委员会
北京地铁乘客满意度调研（2015/2016/2017）	北京市地铁运营有限公司

## 管理咨询案例

京津冀重点区域产业链条协同创新路径研究	北京市科委/科技日报社
中国邮政集团公司“十三五”科技创新发展规划	中国邮政集团
北京公交集团资产管理分公司“十三五”规划	北京市公交集团
顺义新城地产管理咨询项目	北京顺义新城地产开发有限公司
重点领域的科技创业案例调查项目	中国科学技术发展和战略研究院
企业负责人年度绩效考核经费项目（2016/2017）	北京市国有文化资产监督管理办公室
北京歌华传媒集团公众价值考核指标体系设计	北京市国有文化资产监督管理办公室



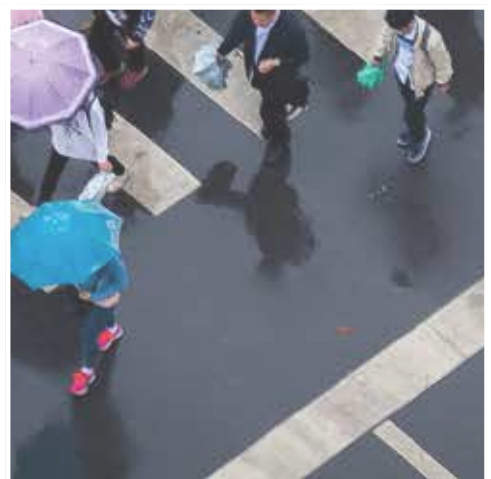


## 公共服务研究部

公共服务研究部门主要从事城市管理方面调查、研究以及第三方检查,创建文明城市、卫生城市考评和研究,以及低保扶贫绩效考评和研究,推动城市精细化管理,服务城市品牌建设,先后承担了民政部、全国妇联、国务院扶贫办、北京市城市管理委员会、北京市园林绿化局、首都精神文明建设委员会办公室、北京市公园管理中心、顺义区工商局、海淀区房管局、海淀区发改委、丰台区发改委等机构委托的多个项目,获得了合作单位的高度评价。

公共服务部拥有专职研究人员30多位,形成了覆盖公共管理、社会保障、社会政策、经济学、社会学、管理学、统计学等多个领域、跨学科的技术团队,研究人员均为国内知名院校硕士及以上学历,75%以上拥有5年以上的专业领域研究经验,精通第三方检查、民意调查和政策评估。多年来,部门秉承“科学评估、精细服务”的使命,以“精益求精,追求卓越”为理念,形成了专业高效、踏实认真和客户满意的智库专业团队。

主要业务领域包括:城市管理方面调查和第三方检查,创建文明城市、卫生城市考评和研究,低保扶贫绩效考评和研究等。



## ▼ 经典案例展示

### 困难群众救助工作绩效调查



#### 【项目概况】

为贯彻落实中央政策精神，提高资金使用效益，持续推动困难群众基本生活救助工作，形成困难群众基本生活救助工作的闭环管理，民政部针对困难群众基本生活救助工作绩效评价引入第三方评价，围绕困难群众基本生活救助工作绩效评价中的对象准确率、救助有效性、政策知晓率、社会满意率等4项指标组织实施调查，全面客观衡量各省（自治区、直辖市）年度基本生活救助工作的规范性、有效性和满意率。



#### 【项目思路】

为保证调查的全面性与准确性，项目组针对城乡最低生活保障对象、特困人员和临时救助对象、社会救助工作人员和社会公众五类人群分别开展全面调查。为确保调查的科学性和严谨性，项目组通过文献分析和专家座谈开展绩效评估指标体系研究，建立完善的评价指标体系，设计客观的调查问卷。同时，结合调查对象的总体特征，建立科学的抽样方案，确保调查样本量的代表性、科学性和有效性。



#### 【项目特色】

通过基本生活救助对象家庭摸底调查，结合非救助对象应保未保以及不应退却退保情况，系统了解救助对象认定准确率；通过调查基本生活救助的便捷性、及时性和规范性，结合困难群众现实需求，客观公正地评价基本生活救助的有效性；同时，项目组还通过深入调查社会公众、救助对象和相关工作人员对基本生活救助政策的知晓率，找准提升社会公众基本生活救助政策知晓率的有效“抓手”和对策建议，为进一步改善基本生活救助政策宣传工作提供有价值的参考意见。



## 首都城市与农村环境建设社会公众满意度调查项目



### 【项目概况】



为了进一步提高“四个服务”水平,建立长效机制,实现精细化管理,突出美化市容环境、改善生态环境、完善设施环境和规范秩序环境四大工作重点,加强从公众的视角评价城市环境管理工作,公共服务部开展了首都城市环境公众满意度调查,积极促进首善之区和和谐之都的建设,努力创建整洁、优美、舒适、便捷的宜居环境,实现人、自然、城市和谐共进。

### 【项目思路】



项目组选用入户问卷调查法对北京市16区的居民(包括城市和农村公众)进行调查,同时通过实地勘查获知调查区域环境卫生现状,查找各区域存在的问题。问卷围绕市容环境、生态环境、秩序环境和设施环境四个方面进行设计,同时考虑季节因素,结合各季度的热点事件,增加符合本季度特点的指标。

### 【项目特色】



通过六年连续性调查研究,在理论方面,通过建立科学系统的评价体系,纵向把握环境建设的动态,揭示公众满意度变化趋势以及公众满意度周期性变化特征。在实践方面,通过公众视角量化评估城市环境建设,促进科学监督管理,发现环境建设短板,促进了环境建设对接公众需求,充分发挥激励效果,提高决策支撑作用,彰显服务型政府建设,提高公众参与度,提出更加深入、具有针对性的整治措施。

## 首都文明示范区复查实地考察



### 【项目概况】



为实现中华民族伟大复兴的“中国梦”和“美丽北京”目标,提升市民文明素质和城市文明程度,北京市各区、街镇、社区单位大力推行首都文明区县创建活动。以文明区创建实地考察工作为抓手,引入第三方机构开展工作,以客观、真实反映测量文明创建工作,提高文明区建设水平测评的公开公正性。

### 【项目思路】



为确保文明区测评的科学性和严谨性,实地考察前,项目组以首都文明办《首都文明区测评体系操作手册》为基础,设计细化指标体系与考察项,制定详细的操作手册与科学的计分规则;在考察开展前,根据测评标准与要求梳理考察点位,将考察点位按照街道、政府机关、公共场所等不同类型进行分类,制作详尽规范、要求明确的考察表。

实地考察依据《统计法》规范操作,按照地点类型统一、考察主体统一、考察方式统一的原则采集数据。实地考察主要以暗访方式进行,随机抽取考察点。测评队员分若干组别,将客观记录按照规范流程上报,并将考察的数据与照片、录音等影像资料回收整理。

### 【项目特色】



通过第三方连续开展文明区创建实地考察,获取大量有关文明区创建工作的数据信息,展现出了文明区创建的现状,发现文明区创建的薄弱环节和主要“短板”,找准改善文明创建质量的着力点,分析文明区创建存在薄弱环节的影响因素,准确把握文明区创建方向,对症下药推出有效整改措施,有效提升文明区创建品质,切实提高文明区创建工作的科学化、制度化和规范化水平。

### 第三方检查评估案例

全国文明城区第三方实地考察	首都精神文明建设委员会办公室
北京市垃圾分类日常检查	北京市环境卫生管理事务中心
北京市农村生活垃圾治理第三方检查	北京市城市管理委员会
北京市餐厨垃圾规范收运第三方检查	北京市城市管理委员会
北京市建筑垃圾综合管理日常检查	北京市环境卫生管理事务中心
海淀区疏解整治促提升第三方房屋巡查	北京市海淀区房屋管理局
石景山区创建全国文明城区第三方检查	北京市石景山区文明办
延庆区疏解整治专项行动绩效评估第三方检查	北京市延庆区发展和改革委员会
顺义区工商局开墙打洞专项行动第三方检查	北京市顺义区工商管理局

### 社情民意调查案例

民政部2015/2016/2017年困难群众社会救助工作绩效调查	中华人民共和国民政部
国务院扶贫办民营企业社会组织及个人扶贫案例调查研究	国务院扶贫办社会扶贫司
首都城市与农村环境建设社会公众满意度调查项目	北京市城市管理委员会
北京市公服企业满意度调查	北京市城市管理委员会
北京市公园管理中心第三方公众评价和公园服务质量满意度调查	北京市公园管理中心
首都城市园林绿化公众满意度	北京市园林绿化局
2018年北京市民公共行为文明指数调查	首都精神文明建设委员会办公室
北京市农村生活垃圾治理群众满意度调查	北京市城市管理委员会
济宁市贫困户脱贫成效和扶贫工作情况开展第三方项目评估咨询	济宁市民政局
西藏自治区2017年困难群众救助工作绩效调查	西藏自治区民政局
拉萨市民政局委托第三方开展城乡低保核查	拉萨市民政局

### 规划制定和中期评估案例

海淀区“十三五”时期人口调控和服务管理研究	北京市海淀区发展和改革委员会
怀柔区“十三五”时期人口发展与调控规划编制	北京市怀柔区发展和改革委员会
海淀区“十三五”时期人口发展与调控规划编制	北京市海淀区发展和改革委员会
丰台区“十三五”中期人口发展规划中期评估	北京市丰台区发展和改革委员会
公共厕所运行管理规范标准修订	北京市城市管理委员会

### 政府政策咨询研究案例

关于社会扶贫抽样统计监测研究	国务院扶贫办
市民生活垃圾减量分类对策研究	首都精神文明建设委员会办公室
北京市民公共文明行为指数体系创新与发展研究	首都精神文明建设委员会办公室
首都环境建设考评指标编制	北京市城市管理委员会
围绕新媒体做强网络文明建设研究	首都精神文明建设委员会办公室
新型城市形态背景下海淀区促提升工作路径研究	海淀区发展和改革委员会
昌平区属公立医院综合考核	昌平区卫生和计划委员会



## 能源电力研究部

清研能源电力研究部从事电力企业信息系统开发、电网企业管理咨询、电力业务服务水平提升咨询、业务全生命周期标准化、业务流程再造、企业品牌与宣传效果评估、CSI第三方满意度评价、业扩报装大客户评价监测、舆情监测与新闻宣传等方面的专项研究与咨询，致力于提升企业执行能力与经营绩效，为企业提供从管理观念、管理技术到软件系统的整体解决方案，国家电网、南方电网、北京电力、冀北电力、江苏电力、云南电网、天津电力、中国电力科学研究院、中石油、中石化、山东航空、奥凯航空、腾讯网、国家发改委、北京市发改委、工信部、中央人民广播电台、中央电视台等机构委托的五百多个项目，获得了合作单位的高度评价。

能源电力研究团队由33位从事电力研究、企业管理咨询、大数据研究等的专业人员组成，博士占比5%，硕士占比95%。



主要业务领域包括：服务规划编制及评估调整、营业窗口明察暗访、供电服务质量满意度调查、服务质量提升管理咨询（打造问题解决中心、班组管理及服务提升）流程再造研究、行业大数据舆情监测、企业文化、企业战略、竞争对手对标、信息系统研发、电网应急管理体系建设、服务培训、应急演练培训等。



## ▼ 经典案例展示

### 北京市外部环境因素与售电量研究



#### 【项目概况】

随着能源互联网建设的不断推进,区域售电量预测管理成为电网规划建设、经济运行的重要课题,准确预测区域售电量并进行电量调控管理可以有效提高设备利用率、优化用电模式,还可以推进电力市场的细化,改善供电企业服务水平,进而满足不同用户的电力需求。传统的区域售电量预测主要集中在根据不同的维度、关联因素进行预测模型和算法的修正与改进方面,而区域售电量的预测与各类经济指标、社会环境、居民生活等外部因素均有很大关系,这些系统数据彼此联系而又相互独立,由于数据信息量巨大、维度广、监测对象众多,传统售电量预测的数据抓取方法与预测模型都无法满足。

#### 【解决方案】

以用电信息的即时海量数据为基础,结合了经济、社会、居民生活指标数据,建立了基于内外部信息大数据分析的售电量预测优化模型。针对北京2008-2015年用电信息采集和内外部相关数据,采用大数据分析处理方法进行降维约简,找到不同维度下北京地区售电量与多种影响因素的关联关系,并从年度、月度、分行业、分区域四个维度分别对北京售电量进行预测、为其电力供需管理提供了更加精准、及时的数据支撑。



#### 【项目成果】

构建了基于内外部因素联合的大数据售电量模型,在1175个外部指标中通过统计方法筛选出538个指标,并根据主成分的影响程度,分别预测北京的年度售电量、月度售电量、分行业售电量以及区域售电量。

### 北京电力供电营业窗口服务质量监测



#### 【项目概况】

为了切实抓好“塑文化、强队伍、铸品质”供电服务提升工程,进一步树立以客户为中心的“大服务”理念,夯实管理基础,完善服务机制,不断提升服务标准,打造政府放心、客户满意、形象鲜明、品质一流的服务品牌,北京市电力公司将针对社会各界公众对电力及其他能源和公共服务行业的态度和需求评价进行监测,使北京电力公司能够科学、系统、及时的了解各个服务渠道的公众的需求和评价,并与其他能源和公共服务行业的服务评价进行比较,准确把握北京电力营销服务水平的相对位置和存在的主要问题,为改进营销服务工作提供重要决策参考,以更为系统的构建“以市场为导向、以客户为中心”的利益共同体服务文化,进一步提高北京电力的营销服务质量。



#### 【解决方案】

通过对城市和农村客户的全面深入的调查和研究,分析各类客户群体对北京电力的营业厅各类服务设施、营业厅服务环境、服务人员的服务态度、服务规范和服务能力等方面进行评价。通过后台连续性监测可以客观真实的了解服务时点和周期性变化趋势;同时可以快速实时的发现服务短板并即可予以纠正。明查和暗访通过执行人员到现场(营业窗口)实地勘察,真实体验到的服务内容,找准服务短板,提出针对性的提升意见。针对报抢维修服务进行全面测评与监测,科学对比与其他行业类似营销服务质量。



#### 【项目成果】

形成了定期的服务质量监测报告,针对营业窗口、业扩报装、报抢修等核心服务进行连续监测,为客户提供日常管理抓手。

## 云南电网应急管理体系建设规划



### 【项目概况】

为了更好地发挥应急指挥中心作用,完善应急管理体系,云南电网公司于2013年8月启动了应急管理规划建设研究项目,针对应急管理现状进行了系统的摸底调研,找出应急管理存在的关键问题,形成云南电网现状调研报告、云南电网应急中心建设规划文件、云南电网公司应急管理发展规划文件,将应急工作向更加系统化、前沿化、高效化方向发展。



### 【解决方案】

通过分析国内外电力行业应急管理体系建设、非电力行业应急管理体系建设的现状及趋势,梳理云南电网公司应急管理体系建设的优势、劣势、机遇及挑战,针对存在的问题提出改进的对策建议;根据云南电网公司系统应急指挥中心建设的实际需要,参照国家安全生产监督管理局《国家安全生产应急平台体系建设指导意见》(安监总应急[2006] 211号)的要求制定云南电网公司应急管理指挥中心建设规范;从云南电网应急管理的发展基础、存在的主要问题、规划指导思想、发展总体目标与分类目标、规划建设主要任务以及实现规划内容的保障机制制定云南电网公司应急管理规划。



### 【项目成果】

形成了《云南电网公司应急管理规划前期调研报告》、《云南电网公司应急指挥中心建设规范》、《云南电网公司应急管理发展规划》、《电磁环保宣传的网络舆情应急处置研究》、《云南电网公司应急管理的现状与对策》、《发达国家的电力应急管理研究》等,支撑云南电网应急管理的顶层设计。

## 能源电力研究案例

北京市外部环境及售电量研究	北京市电力公司
基于大数据的客户购电行为分析	北京市电力公司
适应市场化交易工作策略研究	北京市电力公司
电力体制改革给企业管理带来的挑战及工作策	北京市电力公司
基于大数据的售电量变化趋势分析	北京市电力公司
全面预算管理手册编制	北京市电力公司
北京市运营风险管理研究	北京市电力公司
北京市电力公司外部环境监测信息周报、月报、年报编辑	北京市电力公司
业扩报装大客户评价监测与流程改进	北京电力公司
北京市电力公司企业运营风险管理研究	北京市电力公司
北京市电力公司营销与服务模式优化研究	北京市电力公司
山东航空服务1000个接触点分析与流程优化	山东航空

## 能源电力研究案例

国网冀北电力有限公司外部环境信息研究服务支持	冀北电力有限公司
广东电网清远供电局营销班组标准化建设辅导项目	清远供电局
云南电网应急管理体系建设规划	云南电网
云南电网“客户问题解决中心”建设研究	云南电网
云南电网玉溪供电局全方位客户服务体系建设研究	玉溪供电局
打造高端电力服务体系研究&形成自贸区供电一站式服务机制	天津市电力公司
形成客户感知信息收集处理机制	天津市电力公司
开展基于智能电表全面应用的互动化服务方式创新	天津市电力公司
基于客户窃电的征信体系建设	冀北电力公司
北京电力营销与服务模式优化研究	北京市电力公司
中石油品牌形象测试与传播管理方案	中石油经济技术研究院
山东航空头等舱品牌VI设计与传播战略	山东航空
中国汽车企业社会声誉研究	经济观察报
北京市电力公司品牌建设战略研究	北京市电力公司
海淀区社会实践策划及案例集编写	海淀区供电局
中石油公众形象调查	中石油
北京电力供电营业窗口服务质量监测	北京市电力公司
海淀区电力供电营业窗口服务质量监测	海淀区电力公司
房山区电力供电营业窗口服务质量监测	房山区电力公司
冀北电力有限公司窗口监测	冀北电力有限公司
北京市电力公司95598服务热线测拨	北京市电力有限公司
南网部分网省公司95598服务热线测拨	冀北电力有限公司
北京电力与其他公共服务行业满意度评价	北京市电力公司
冀北电力供电服务品质评测	冀北电力有限公司
江苏电力与其他公共服务行业满意度评价	江苏省技术质量监督局
涉警舆情案例分析与突发事件媒体应对策略	公安部
北京电力新闻宣传策划案	北京电力
客户信息动态管理系统	山东航空





## 文化旅游研究部

清研文化旅游研究部致力于推动中国文化旅游产业快速、稳定、健康的发展,先后完成了国家旅游局、中国旅游研究院、中国旅游报、北京旅游委、浙江省旅游局、山西省旅游委以及北京大学、安徽省委宣传部、北京市国有文化资产监督管理办公室、腾讯网、凤凰网、搜狐网等机构委托的二百多个项目,获得了合作单位的高度评价。《人民日报》、《中国青年报》、《求是》内参、《小康》等媒体多次引用文化旅游研究部数据。

文化旅游研究团队由文化旅游大数据研究部、文化旅游营销策划以及文化旅游产业运作部构成,负责人刘谢慧拥有10以上大数据、文化旅游市场研究丰富经验。

主要业务领域包括:游客满意度调查、文化产业研究、文化旅游定量调研、文化旅游信息化建设、智慧旅游、文化旅游媒体经营、旅游目的地营销与策划、文化与旅游产品的整合传播、文化与旅游业新媒体运营、文化与旅游舆情监测分析、文化与旅游企业战略咨询等方面的工作。

## ▼ 经典案例展示

### 全国旅游市场秩序监测



#### 【项目概况】

为了落实各级政府及旅游行政部门对旅游市场监管的主体责任,积极探索通过发挥旅游者、社会公众及新闻媒体等社会监督作为解决旅游市场秩序问题的有效途径,推进旅游服务质量提升,开展了针对全国旅游市场秩序的检测项目。



#### 【解决方案】

项目组在充分调研的基础上,创新性的设计出结合游客监督、媒体监督、实地暗访三方面,以游客投诉数据、旅游舆情、实地暗访测评数据为基础的旅游市场秩序综合水平指数。在旅游市场秩序综合水平指数之下,测评出旅游市场秩序游客监督指数、旅游市场秩序媒体监督指数和旅游市场秩序实地暗访测评指数三个分指数。各个指数均以各省(市、区)为最小颗粒单位,在各省(市区)指数的基础上,结合各省(市、区)游客量确定权重,最后综合测评得出全国旅游市场秩序综合水平指数。



#### 【项目成果】

通过定期的综合调查和测评,得出全国和各省(市、区)的旅游市场秩序综合指数及全国旅游市场秩序综合指数,在此基础上深入分析全国及各省旅游市场上存在的问题点和症结所在,为提升旅游市场秩序提出有针对性的对策建议。

### 港中投服务质量提升及传播效果评估



#### 【项目概况】

随着旅游市场需求不断增加,以景区为主的涉旅企业不断涌入,客源市场行业竞争日渐激烈,服务质量逐渐成为涉旅企业核心竞争优势。港中旅企业服务质量提升及传播效果评估项目旨在了解港中旅企业客户的声量,查找港中旅各企业在旅游产品与服务中存在的短板不足和薄弱环节,为企业逐步提升服务品质提出建设性建议和改进措施,促进港中旅集团各旅游企业持续提高产品与服务的客户满意度和忠诚度。



#### 【解决方案】

清研智库项目组在开展项目调查过程中,综合运用了CSI游客满意度研究模型和游客满意度评价KANO-master研究模型等多个研究模型,在此基础上采用问卷调查、网络舆情监测、神秘客调查和企业深访等定性和定量研究方法开展研究。项目组结合港中投下属企业的经营业务范畴,以游客预期质量、感知价值、感知质量和忠诚度四个指标测量客户的满意度。



#### 【项目成果】

通过调查研究,有效梳理了港中旅企业客户满意度水平的关键性因素,全面掌握游客对企业满意度评价情况,准确诊断出企业产品和服务链条中存在的问题,并提出了切实可行具有较强针对性的提升建议。

## 贵州省旅游花费及产业运行研究



### 【项目概况】

此项目旨在更加全面统计和分析贵州省旅游业发展现状及趋势,为贵州省委、省政府提供决策依据,同时加强贵州省旅游企业宏观管理和旅游企业拓展旅游市场提供相关信息,促进贵州省旅游业持续、快速、健康的发展。



### 【解决方案】

项目组构建了游客规模、游客花费、游客客源地、游客满意度等科学的测算体系,针对不同的调查工作内容,采用现场随机拦截调查、网络调查、服务质量暗访、电话调查、留置问卷调查、邮件调查等多种方式进行,调查覆盖贵州全省,以县(区、市)为颗粒单位,按月进行周期性调查,形成月调查、月统计、季评价、年考核的闭环管理与调查体系。



### 【项目成果】

结合贵州省旅游市场实际情况定制了《贵州省旅游统计调查制度》,推动了贵州省旅游统计工作的发展;项目构建了游客规模、游客花费、游客客源地、游客满意度等科学的测算体系,保障贵州各类旅游市场客观真实;通过抽样调查有效掌握贵州游客花费大数据,从而有利于优化旅游产业结构,推动旅游供给侧改革。

## 文化旅游研究案例

2015年-2016年全国旅游市场秩序TOI测评

国家旅游局

中国50城市游客消费行为与满意度调查 (2009-2011)

中国旅游研究院

中国60城市游客消费行为与满意度调查 (2012)

中国旅游研究院

山西省旅游服务满意度

山西省旅游局

甘肃省旅游服务满意度

甘肃省旅游局

浙江省游客满意度调查

中国旅游研究院

江苏省游客满意度调查

江苏省旅游局

北京市游客满意度调查 (2010-2011)

中国旅游研究院

天津市游客满意度调查 (2011)

天津旅游局

成都市游客满意度调查 (2010-2011)

成都市旅游局

香港中旅国际投资有限公司2017年客户满意度调研项目

港中投

2018年中国三大旅游市场游客满意度调查

中国旅游研究院

京津冀赴冀游客客源地及旅游营销研究

河北省旅游局

## 文化旅游研究案例

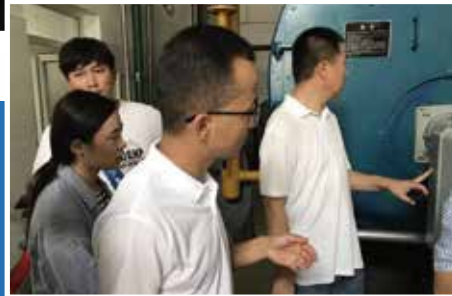
山西省旅游花费及出游意愿研究	山西省旅游局
天津市游客客源地分析和市场细分研究	天津市旅游局
山东省旅游市场细分对营销策略研究	山东省旅游局
旅游网络信息对新技术的运用研究	北京市旅游委
北京智慧旅游顶层设计及三年行动计划	北京市旅游委
北京市旅游公共服务信息平台建设方案	北京市旅游委
天津市智慧旅游五年实施方案	天津市旅游局
延庆县智慧旅游导览系统开发	延庆县旅游局
天坛旅游景区智能导览系统开发	天坛公园管理处
天坛公园智能管理指挥系统项目	天坛公园管理处
云蒙山风景区智能安防系统开发与实施	门头沟旅游局
海淀区建设世界高端旅游目的地对策研究（2010）	海淀区旅游局
珠海市高端旅游研究方案（2011）	珠海市旅游局
河北省旅游传播效果研究（2010）	河北省旅游局
河北省旅游传播营销方案（2011）	河北省旅游局
延庆县旅游宣传效果与营销策划研究（2010）	延庆县旅游局
全国旅游网民评价分析及舆情监测	国家旅游局
腾讯旅游视频监测及分析	腾讯
北京旅游市场网民评价分析及舆情监测	北京旅游委
香港中旅国际投资有限公司2017年客户满意度调研项目	港中投
国家旅游局2017年媒体宣传推广效果评估	国家旅游局
国家旅游局“十三五”旅游发展规划中期评估	国家旅游局
北京市延庆区乡村旅游发展规划	北京旅游委
北京市A级景区旅游发展年度报告	北京旅游委
北京市出境旅行社发展年度报告	北京旅游委
绿色旅游饭店评定	北京旅游委
星级旅游饭店评定及复核	北京旅游委



## 资源环境研究部



清研资源环境研究部以“领先的绿色发展智库”为定位，围绕国家可持续发展战略，开展政府和企业绿色发展、绿色评估、污染溯源与防治、第三方检查等综合性技术咨询和技术服务，致力于为经济社会发展和资源环境决策提供战略性、前瞻性、科学性的咨询服务和技术支撑，提升企业与地方绿色发展质量与效率。



部门拥有以环境保护专业为核心的多学科、跨专业技术团队。现有研究人员均为国内外知名院校硕士及以上学历，70%以上人员拥有5年以上专业研究经验，30%以上人员具有海外学习背景。专业涉及环境工程、环境科学、环境管理、生态学、环境经济学、管理学、城乡规划、统计学、市场营销学、经济学等多学科。精通政府战略政策制定、区域环境保护及治理方案、高耗能高污染行业治理、污染源普查、第三方评估等技术手段和管理经验。多年来，部门秉承“节能环保、共建绿色”的使命，以“诚信为本，客户满意”为经营理念，逐渐形成了具有内部凝聚力、社会影响力和综合竞争力的专业团队。



## ▼ 主要业务领域

### 环境政策与战略

承担区域、流域、产业的环境发展战略、规划编制和环境经济绩效评估与评价；能源、经济绿色发展与生态环境保护关系咨询，能源和环保市场研究；环评及环境影响后评估理论与技术等咨询服务；环境问题的理论、战略、制度的全局性、系统性、前瞻性和跨学科研究。

### 环境风险应急预案

分析各类事故衍化规律、自然灾害影响程度，识别环境危害因素，预测污染物的时空分布，调查可调用的环境应急队伍、装备、物资、场所、可援助的应急资源状况，制定突发环境事件下的应急处置方案，开展环境风险评估、应急资源调查和环境应急预案相关技术咨询与服务。

### 环境监管与防治

以水、大气、土壤、固体废弃物等生态环境问题为导向，以环境质量提升和环境风险控制为目标，开展污染源溯源、污染场地调查、污染修复方案设计、过程监管、污染治理效果评估与防治及规划管理等技术咨询和服务，全面支撑政府和企业环境管理与决策。

### 绿色评价

依据国家标准，围绕行业、企业的一般情况、基础设施、管理体系、产品、能源资源投入、环境排放、绩效等方面对受评行业、企业进行全面、系统的评价，协助完成相关资质申报。

### 第三方调查

利用我公司自主研发的大数据平台，综合实地检查、暗访监测、问卷调查、网络调查等多种调查手段，开展污染源、环保设施运行、资源能源利用、环境满意度等方面的调查工作。

## 资源环境研究案例

北京市海淀区、延庆区河长制“一河一策”方案	北京市海淀区/延庆区水务局
“十三五”城乡环境建设规划	顺义区/门头沟区/丰台区环境建设办公室
石景山区“十三五”时期园林绿化发展规划中期评估	北京市石景山区园林绿化局
第二次全国污染源普查	武汉市环保局/北京市海淀区水务局
新区推进人口资源环境协调发展战略研究	北京市大兴区发展和改革委员会
小城镇污水和垃圾处理支付意愿研究	广州市环保局
建筑垃圾产生量及利用量的统计方法研究	北京市市政市容管理委员会
公共参与环保工作长效机制研究	北京市环境保护宣传中心
北京市公众环境意识调查研究	北京市环境保护局
国内部分企业环保设备运行情况调查	清华大学
应急水源地调查	水利部发展研究中心



# 社会调查研究部



清研社会调查研究部成立于2010年, 现有专业研究团队20余人, 专业第三方测评团队160余人, 长期从事城市环境、城市管理、园林绿地等领域第三方检查测评, 综合应用定性和定量研究方法, 多元使用调查数据采集渠道, 积累了成熟的第三方调查测评经验。



## 社会调查研究案例

海淀区绿地养护第三方专业检查服务

海淀区园林绿化局

通州区绿化隔离地区和五河十路养护第三方专业检查服务

通州区林业工作总站

通州区2014年平原造林养护第三方专业检查服务

通州区林业工作总站

石景山区绿地养护第三方专业检查服务

石景山区园林绿化局

顺义区园林绿地第三方专业检查服务

顺义区园林服务中心

北京市环境卫生责任区划项目

北京市城市管理委员会

海淀区城市环境公众满意度调查项目

海淀区城市管理指挥中心

## ▼ 经典案例展示

### 海淀区城市管理综合考核评价工作第三方检查机构服务项目

按照海淀区城市环境综合考核和海淀区“四公开一监督”的工作要求，区城市服务管理指挥中心“城市管理综合考核评价工作第三方现场检查工作”于2016年9月正式启动。根据综合性的城市管理指标体系，依托海淀区网格化融合平台下的城市管理综合考核评价系统开展现场检查工作。



#### 落实检查制度 促进环境建设科学监督管理

结合海淀区政府绩效管理工作中，通过整合检查资源，落实检查制度，组织实施检查，使海淀区环境建设自查机制更加巩固。通过检查，落实“月检查、月曝光、月排名”的制度，进一步促进各街镇首都环境建设任务的完成，切实改善群众身边问题，营造整洁、优美、有序的首都城市环境。

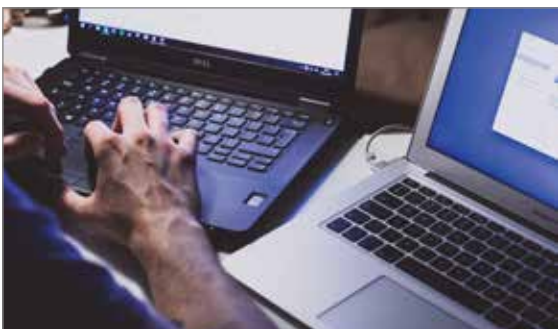
#### 建立科学系统的监督体系 增强城市环境管理能力

结合客户实际指导意见，确定各区重点整治项目，并考虑季节因素、重大活动保障等指标，建立科学系统的监督体系，以点带面，全面发现群众身边的环境问题，增强城市环境管理能力，提高服务水平。



#### 充分发挥第三方检查数据价值 提高决策支撑作用

综合检查数据能及时反映城市环境建设存在问题，深入挖掘实地检查数据价值，分析问题多发地带、问题多发类型，发挥检查数据的决策支撑作用，及时发现关键问题，因势利导，为提升首都城市环境建设工作质量和效率提供切实有效的工作“抓手”。





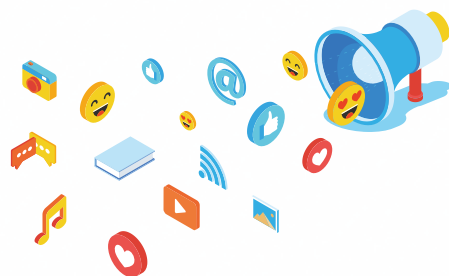


## 公共传播研究部

清研公共传播研究部以智能数据为核心驱动,是一支面向政府机构、公共组织、企事业单位提供覆盖“传播用户研究-传播策略-传播创意-传播执行-传播效果评估”全流程传播服务的国际化传播团队。团队长期服务文化、旅游、新闻、出版、广播电视、电影等领域的各级政府机构和企事业单位。

在数字传播领域,部门自主研发了BRI一带一路国际传播大数据平台、USP美国政界社交传播大数据平台、MCI中国媒体融合效果指数、GNI中国政务新媒体指数等一系列数字传播产品。

核心团队成员拥有社会学、传播学、新闻学、政治学、经济学、统计学、艺术设计、大数据技术等学科硕士学位,并具备丰富的项目经验。



### 用户研究

用户群特征、用户任务模型和心理模型、用户调查、情景实验、焦点小组、眼动测试

### 传播策划

品牌策划、活动策划、推广策划、图书策划、创意策划、媒介策划

### 传播创意

视觉传达、平面设计、UI设计、数据可视化、文创产品设计、空间主题包装

### 主要业务领域

### 传播执行

新媒体运营、政务内宣及外宣、刊物运营、网站运营、会展组织、国际交流

### 研究报告

传播效果评估报告(品牌、网站、新媒体、影视剧等)、政策研究报告、市场分析报告、产品评估报告、舆情监测报告

## ▼ 经典案例展示

### 2018年“阅读北京”阅读推广活动



#### 【项目概况】

由北京市委宣传部、北京市文化局主办，首都图书馆、各区图书馆承办的“阅读北京”首都市民阅读系列文化活动于2018年8月正式启动，如何扩大活动影响力、让更多人参与活动，从而实现推广全民阅读的目的，是该活动推广工作的重心。



#### 【解决方案】

项目组打通线上线下全媒体传播渠道，以诵读大赛等重要活动时间节点为依据开展活动预热阶段、初赛阶段、决赛阶段及展演阶段等不同阶段的宣传推广工作。全媒体传播渠道包括但不限于广播、电视、纸媒、网媒、直播、微博、微信、户外媒体、自媒体矩阵、名人等。结合不同媒体传播渠道，配套打造符合本活动的宣传品，从图、文、声、影、光等多个维度展示活动，吸引市民眼球，增强活动关注度，从而提升市民参与度。



#### 【项目成果】

实现了线上全媒体渠道、线下四级公共图书馆系统全面覆盖，以央视主持人尼格买提、知名作家马伯庸、一路畅通广播节目主持人郭炜、儿童节目主持人彩虹姐姐为代表的明星推广大使为活动代言，将2018阅读北京老少咸宜的公共文化活形象打造得家喻户晓、深入人心。



平面宣传物料



微信小程序



地铁灯箱广告投放



公交车体广告投放

## 腾讯视频品牌及剧目传播效果监测



### 【项目概况】

2015-2018, 项目组为腾讯视频提供视频平台品牌和在播、待播电视剧、电影和综艺节目的网民关注度、网络传播热度、用户好感度、专业水平等多个维度的评估结果, 并为剧目网络营销提供策略、路径和物料指导。



### 【解决方案】

基于自主开发的网络舆情监测系统, 采用关键词模糊匹配方式, 在微博、微信、论坛、新闻网站、专业网站等多个平台进行数据抓取和内容分析, 提取腾讯视频和在播、待播剧目相关内容, 进行搜索度、传播度、卷入度、影响力、好感度、忠诚度等指标的立体评估, 并对网络营销渠道、KOL选择、物料筹备等给出策略建议。



### 【项目成果】

2015-2018年腾讯视频品牌及剧目监测报告, iVIST视频全网传播效果评估系统。

## 北京文化创意产业功能区发展报告 (2018)



### 【项目概况】

2014年5月, 北京市发布了《北京市文化创意产业功能区建设发展规划(2014-2020年)》(以下简称《规划》), 这是全国首个省级文化创意产业空间布局规划。《规划》发布以来, 北京市国有资产监督管理委员会(服务对象)建立了功能区年度报告研究与发布机制。目前, 已经出版和发布了2014年-2016年的年度报告, 2017年年度报告主体内容也已基本完成。



### 【解决方案】

项目组主要对北京市20个功能区在2018年度的发展情况进行跟踪调研和统计分析, 辅之以国内其他省市优秀园区的调研, 动态展示各功能区建设进展、具体举措、取得成效、年度亮点及存在问题, 帮助客户全面跟踪和掌握全市20个功能区建设进展与发展现状, 并探索研究北京市功能区建设发展的可行性路径。



### 【项目成果】

《北京文化创意产业功能区发展报告(2018)》



### 公共传播研究案例

腾讯视频品牌及剧目传播效果监测	腾讯科技(北京)有限公司
腾讯新闻2018两会传播	腾讯科技(北京)有限公司
广播影视产业政策研究	北京市新闻出版广电局
媒体融合传播效果大数据评估项目	北京市新闻出版广电局
北京市新闻出版广电局信息化规划和顶层设计方案	北京市新闻出版广电局
北京市提升出版业传播力奖励扶持专项资金	北京市新闻出版广电局
编发杂志《北京文化创意产业发展研究》	北京市国有文化资产监督管理办公室
北京文化创意产业功能区发展报告(2018)	北京市国有文化资产监督管理办公室
金融街街道2018年“疏解整治促提升”专项行动媒体团队	北京市西城区人民政府金融街街道办事处
金融街街道党建服务中心设计项目(京畿道)	北京市西城区人民政府金融街街道办事处
2018年“阅读北京”阅读推广活动	首都图书馆
通州区创建国家农产品质量安全县宣传	北京市通州区农业局
中国数字科技馆网络传播效果及用户体验评估调研项目	中国科学技术馆
基于大数据的公司品牌传播效果研究	国网北京市电力公司



## 信息系统开发部

清研信息系统开发部致力于为政府和企业提供信息系统定制开发、信息系统解决方案、人工智能平台建设、大数据分析 & 挖掘等服务, 拥有成熟的标准化信息系统产品, 为客户完成过多个系统开发项目。

部门拥有一支由高学历、高素质人才组成的研发团队, 核心成员毕业于清华大学、中国人民大学、北京邮电大学等知名学府, 在信息化项目的项目立项申请、需求分析、产品设计、界面设计、架构设计、系统开发、产品测试、产品运营、售后服务等全生命周期各环节均有多年实战经验。

### ▼ 解决方案

#### 网格管理解决方案

UGM网格化监管平台  
垃圾分类监管平台  
农村基础设施台账系统  
园林绿化养护监管系统  
.....

#### 问卷调查解决方案

网络调研平台  
移动APP面访终端  
暗访APP系统  
微信调研平台  
.....

#### 云培训解决方案

旅游培训平台  
环卫作业培训平台  
绿化园林养护培训平台  
营业厅服务培训平台  
.....

### 信息系统开发案例

智慧三农大数据精细化管护平台

北京市海淀区农村工作委员会

海淀区园林绿地养护智能监管系统

北京市海淀区园林绿化局

延庆区旅游培训综合管理平台

北京市延庆区旅游发展委员会

劳动关系发展态势监测与分析系统

中华全国总工会

智慧环卫垃圾分类闭环监管平台

北京市环境卫生管理事务中心

视频全网大数据监测系统

深圳市腾讯计算机系统有限公司

国际舆论领袖社交传播大数据分析平台

南开大学

一站式智能问卷调查平台

清华大学媒介调查实验室

国家电网输变大数据在线监测系统设计

国家电网运监中心

## ▼ 经典案例展示

### 智慧城市大数据综合管理平台

为解决城市管理工作中可能面临的“人员职责不清、考评支撑不足”、“台账缺失、混乱、错误、陈旧”、“管理方式落后、执行效率低下”等问题,特建设智慧城市大数据综合管理平台,实现城市综合管理,提高工作效率,促进行政人员工作积极性、主动性。

平台分4个子系统,17个功能模块:

人员组织管理子系统	台账管理子系统	案件管护子系统	通用功能子系统
通讯录 科室管理 村庄社区管理 协管队管理 办公即时通讯工具 综合评价	台账大数据 重点应急台账 台账普查(PC+APP) 台账数据共享	闭环管护检查 (PC+APP+小程序) 重点应急管理 决策分析 工作报告	数据大屏 知识库 通知公告

## ▼ 大数据挖掘

### 【数据覆盖】

#### 1000万+微博活跃账号

声量、互动量、传播层级、情感占比等18个指标  
20000+各行业领域KOL深度跟踪监测  
性别、年龄、地区、互粉等受众细分

#### 核心微信订阅号

文章量、阅读量、点赞量等10个传播指标  
20000+各行业领域KOL深度跟踪监测

#### 全网新闻

文章量、文章来源、发布时间、转载量等10个指标  
100+综合类资讯门户网站

#### SNS网站定制抓取

百度贴吧、豆瓣、知乎、天涯论坛、头条号、36氪、钛媒体等SNS数据定制化抓取

信息系统开发部拥有自主研发的大数据挖掘系统和云计算平台,可实现微博、微信、新闻、头条号、门户网站、论坛等多渠道数据跟踪监测;开发建设了视频全网传播监测平台、微博传播分析系统、纳尼亚大数据分析平台、自然语言处理系统等产品,可实现社交传播数据、政府舆情、品牌影响力、粉丝画像等指标在线实时查询。

### 【技术优势】

#### 海量数据,实时跟踪

对微博、微信等社交渠道数据和新闻内容数据实时追踪、全量存储  
全面掌握数据历史规律、变化趋势

#### 多维指标,立体解读

建立全新指标结构体系,立体多维解读社交、新闻等数据全网传播表现  
灵活定制个性化分析维度,快速获得分析结果

#### 自然语言文本处理

利用人工智能技术和机器学习算法,深入探索文本对象之间的语义关联  
随时响应客户需求,深度挖掘客户目标的内涵和外延

#### 精准受众分析

基于用户社交网络挖掘,发现意见领袖和最有价值的受众群体  
精准锁定目标受众,基于属性和用户兴趣建立模型,揭示用户关注点

#### 洞察商业价值

商业品牌和明星、影视作品的大数据关联分析  
品牌口碑分析和受众洞察,社交数字营销策略研究,探寻市场机会,提升品牌价值

## ▼ 调查平台

清研信息系统开发部建立了国内最为多样化和智能化的调查平台,形成了一流的立体化调查体系,为项目实施提供强大的定量调查数据支持。

### 覆盖全国的访问员队伍

依托民政部、国家旅游局、国家质量监督检验检疫总局等机构定期举行的全国性连续调查,结合各政府机构、企事业单位委托个案研究,建立了覆盖31个省市自治区的访问员队伍,拥有698位专兼职访问员。访问员完成的项目数量均超过40次调查,有效样本量均再10000以上,积累了较为丰富的访问经验,能够熟练执行问卷较为复杂,调查对象甄别较为困难的访问。

### 覆盖全国地级市的神秘顾客暗访队伍

依托国家旅游局、清华大学等机构定期举行的暗访监测,建立了覆盖全国所有地级市的暗访员队伍,拥有900多位专兼职暗访员。暗访员均完成超过20个暗访项目,熟悉暗访工作流程,可以胜任较为复杂、专业的暗访项目。

### 实名制的网络问卷调查系统

拥有自主知识产权的网络问卷调查系统,可以实现手机问卷调研、电子邮件调研、网页超链接调研、社交网络平台调研,并通过严格的样本注册和审核流程、注册信息的定期确认和样本群的持续更新,确保样本身份的唯一性、样本特征的准确性和样本的活跃度,目前网络调查样本库已经达到30万,成为国内最为强大的实名制网络问卷调查系统之一。

### 基于移动互联网的在线调查系统

拥有基于移动互联网的问卷调查系统,可以通过微信、微博等平台编辑、发放问卷,可以实现发红包、抽奖等样本激励功能,支持问卷精准定点投放和多媒体问卷设计。

### 计算机辅助电话调查平台

拥有30个席位的计算机辅助调查电话中心,可以根据客户要求完成随机用户电话访问、特定用户电话访问等电话调查服务,并可实现全程录音和监听。

### 智能移动面访管理系统

为了提高入户调查、拦截访问、暗访监测等线下调查的质量和效率,开发了智能移动面访管理系统,访问员可以使用平板电脑或手机现场采集调查数据,无需印刷纸质问卷,在联接互联网的地方同步上传调查数据,系统直接生成统计报表,客户可以实时查看调查数据以及访问员的GPS位置信息。

## ▼ 检查平台

### UGM——专业的智慧城市精细化检查管理平台

平台按照项目导向、任务驱动、案件追踪的模式开展业务。

系统以“案件”处理为主线，以“网格”台账为基础，以“指标”检查为标准，以“流程”动态监管为线索，集业务、督管、统报于一体。实现网格信息采集、检查任务下发、现场案件上报、

案件审核分发、案件整改上报等功能，形成全面覆盖、实时反应、动态跟踪、联通共享、功能完善的智慧城市检查管理平台。



<p><b>配置灵活 应用广泛</b></p> <p>系统可根据检查需求创建不同的检查项目，灵活配置网格、指标、权属，满足各种类型的检查、督查、核验业务。</p>	<p><b>多终端联动 省时高效</b></p> <p>集合PC、APP、微信小程序各终端优势，汇聚检查单位、责任单位、监管单位、上级单位等各方资源，打造资源富集、多方参与、协同联动的智能检查平台。</p>	<p><b>云端存档 有迹可循</b></p> <p>所有台账和案件资料均存储于云端，随时随地查看台账和案件信息，数据有迹可循。</p>	<p><b>数据统计可视化 结果清晰直观</b></p> <p>系统自动统计台账数据、案件数据，支持按照时间、地点、指标、关键词、权属单位等条件筛选统计数据，数据统计可视化表现，结果清晰直观。</p>
---	---	--	--

UGM检查管理平台可针对不同行业问题定制专业的解决方案  
已经成功应用于近百个检查项目



2018年北京市民公共行为文明指数调查项目  
首都文明办



2018年垃圾分类日常检查  
北京市环境卫生管理与事务中心



北京市农村生活垃圾治理第三方检查  
北京市城市管理委员会



延庆区疏解整治促提升专项行动第三方检查  
延庆区发展改革委员会



海淀区农村基础设施第三方考评服务  
海淀区农委



海淀区河湖管护第三方巡查考核项目  
海淀区水务局



STRATEGIC PARTNER

# 合作机构

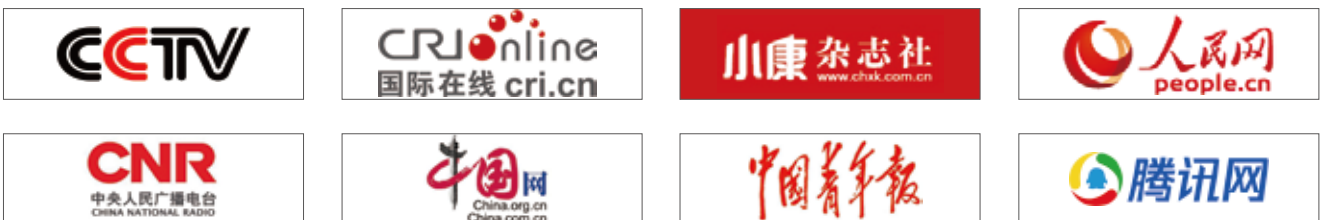
## ▶ 政府机构



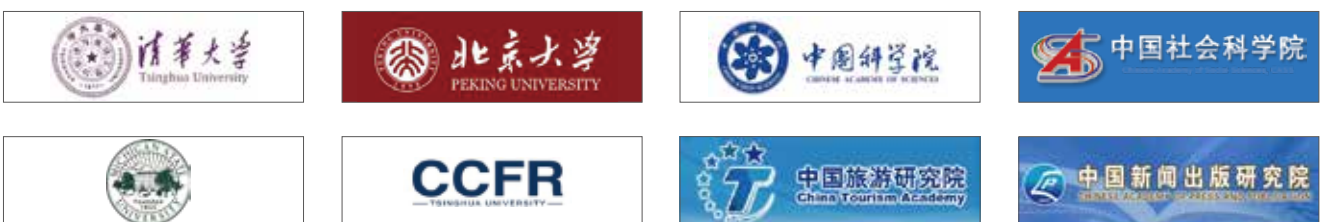
## ▶ 企事业单位



## ▶ 新闻媒体



## ▶ 高校及研究机构





清研灵智信息咨询(北京)有限公司

[www.tsingyanresearch.com](http://www.tsingyanresearch.com)

王慧 156 5276 7509